



แผนยุทธศาสตร์การพัฒนา ฝ่ายบริหารวิทยาเขตพัทลุง ประจำปีการศึกษา 2565 - 2569

มหาวิทยาลัยทักษิณ
วิทยาเขตพัทลุง



แผนยุทธศาสตร์การพัฒน ฝ่ายบริหารวิทยาเขตพัทลุง

ประจำปีการศึกษา 2565 – 2569

มหาวิทยาลัยทักษิณ วิทยาเขตพัทลุง

คำนำ

ฝ่ายบริหารวิทยาเขตพัทลุง มหาวิทยาลัยทักษิณ วิทยาเขตพัทลุง ได้ดำเนินการจัดทำแผนยุทธศาสตร์ การพัฒนา ประจำปีการศึกษา 2565 – 2569 ณ ห้องประชุมสภามหาวิทยาลัย เพื่อการวางแผนการดำเนินงาน ระยะ 5 ปี (พ.ศ. 2566 – 2570) การจัดทำแผนยุทธศาสตร์การพัฒนาของฝ่ายบริหารวิทยาเขตพัทลุงอยู่ภายใต้กรอบคิด/ นโยบายของผู้บริหาร และสอดคล้องกับยุทธศาสตร์การพัฒนามหาวิทยาลัยทักษิณ

ดังนั้นเพื่อให้บุคลากรทุกคนของฝ่ายบริหารวิทยาเขตพัทลุงสามารถนำข้อมูลจากแผนยุทธศาสตร์ และการพัฒนาไปสู่การปฏิบัติของกลุ่มภารกิจต่างๆ ที่เกี่ยวข้อง กลุ่มภารกิจแผนงานและยุทธศาสตร์การพัฒนา ฝ่ายบริหารวิทยาเขตพัทลุง จึงขอเผยแพร่ข้อมูลแผนยุทธศาสตร์การพัฒนามาเพื่อทราบโดยทั่วกัน

กลุ่มภารกิจแผนงานและยุทธศาสตร์การพัฒนา

ฝ่ายบริหารวิทยาเขตพัทลุง

ธันวาคม 2565

สารบัญ

เรื่อง	หน้า
ส่วนที่ 1	
ข้อมูลพื้นฐานของฝ่ายบริหารวิทยาเขตพัทลุง	1
ชื่อหน่วยงาน	2
ที่ตั้ง	2
ประวัติความเป็นมา	2
โครงสร้างองค์กรและโครงสร้างการบริหารงาน	3
บุคลากร	5
คณะกรรมการบริหารฝ่ายบริหารวิทยาเขตพัทลุง	8
ส่วนที่ 2	
ยุทธศาสตร์การพัฒนาฝ่ายบริหารวิทยาเขตพัทลุง ปีการศึกษา 2565-2569	10
การวิเคราะห์ SWOT	10
วิสัยทัศน์	12
พันธกิจ	12
ค่านิยม	12
วัฒนธรรมองค์กร	12
ยุทธศาสตร์การพัฒนาฝ่ายบริหารวิทยาเขตพัทลุง	13
- ยุทธศาสตร์ที่ 1	15
- ยุทธศาสตร์ที่ 2	18
- ยุทธศาสตร์ที่ 3	20

ส่วนที่ 1

ข้อมูลพื้นฐานของฝ่ายบริหารวิทยาเขตพัทลุง

ส่วนที่ 1

ข้อมูลพื้นฐานของฝ่ายบริหารวิทยาเขตพัทลุง มหาวิทยาลัยทักษิณ วิทยาเขตพัทลุง

1.ชื่อหน่วยงาน

ฝ่ายบริหารวิทยาเขตพัทลุง

Administrative Division, Thaksin University, Phatthalung Campus

2.ที่ตั้ง

เลขที่ 222 หมู่ที่ 2 ตำบลบ้านพร้าว อำเภอป่าพะยอม จังหวัดพัทลุง 93210

โทรศัพท์ 074-673-222

3.ประวัติความเป็นมา

ประวัติความเป็นมาตามประกาศมหาวิทยาลัย เรื่อง การจัดตั้งหน่วยงานและการกำหนดภาระหน้าที่ของหน่วยงานภายใน สำนักงานสภามหาวิทยาลัย สำนักงานมหาวิทยาลัย และสำนักวิทยาเขต พ.ศ. 2552 และประกาศมหาวิทยาลัย เรื่อง การจัดตั้งหน่วยงานและการกำหนดภาระหน้าที่ของหน่วยงานภายใน สำนักงานสภามหาวิทยาลัย สำนักงานมหาวิทยาลัย และสำนักวิทยาเขต (ฉบับปรับปรุง พ.ศ. 2554) ได้กำหนดภาระหน้าที่ของฝ่ายบริหารวิทยาเขตพัทลุง ให้รับผิดชอบจัดทำแผนพัฒนาและแผนงาน ภารกิจด้านสารบรรณ การประชุม การพัฒนาอาคารสถานที่ การจัดการเกี่ยวกับยานพาหนะ การกำกับดูแลและบริการห้องเรียนรวมของวิทยาเขต ภารกิจด้านการเงินและพัสดุของฝ่ายบริหารวิทยาเขตพัทลุง และภารกิจของวิทยาเขตที่ไม่อยู่ในความรับผิดชอบของหน่วยงานอื่น ประกอบกับประกาศมหาวิทยาลัยทักษิณ เรื่อง การจัดตั้งหน่วยงานและการกำหนดภาระหน้าที่ของหน่วยงานภายใน สำนักงานสภามหาวิทยาลัย สำนักงานมหาวิทยาลัย และสำนักวิทยาเขต พ.ศ. 2552 และประกาศมหาวิทยาลัยทักษิณ เรื่อง กำหนดกลุ่มภารกิจภายในฝ่ายบริหารวิทยาเขตพัทลุง สำนักงานวิทยาเขตพัทลุง กำหนดให้ฝ่ายบริหารวิทยาเขตพัทลุง สำนักงานวิทยาเขตพัทลุง มี 6 กลุ่มภารกิจ ดังนี้

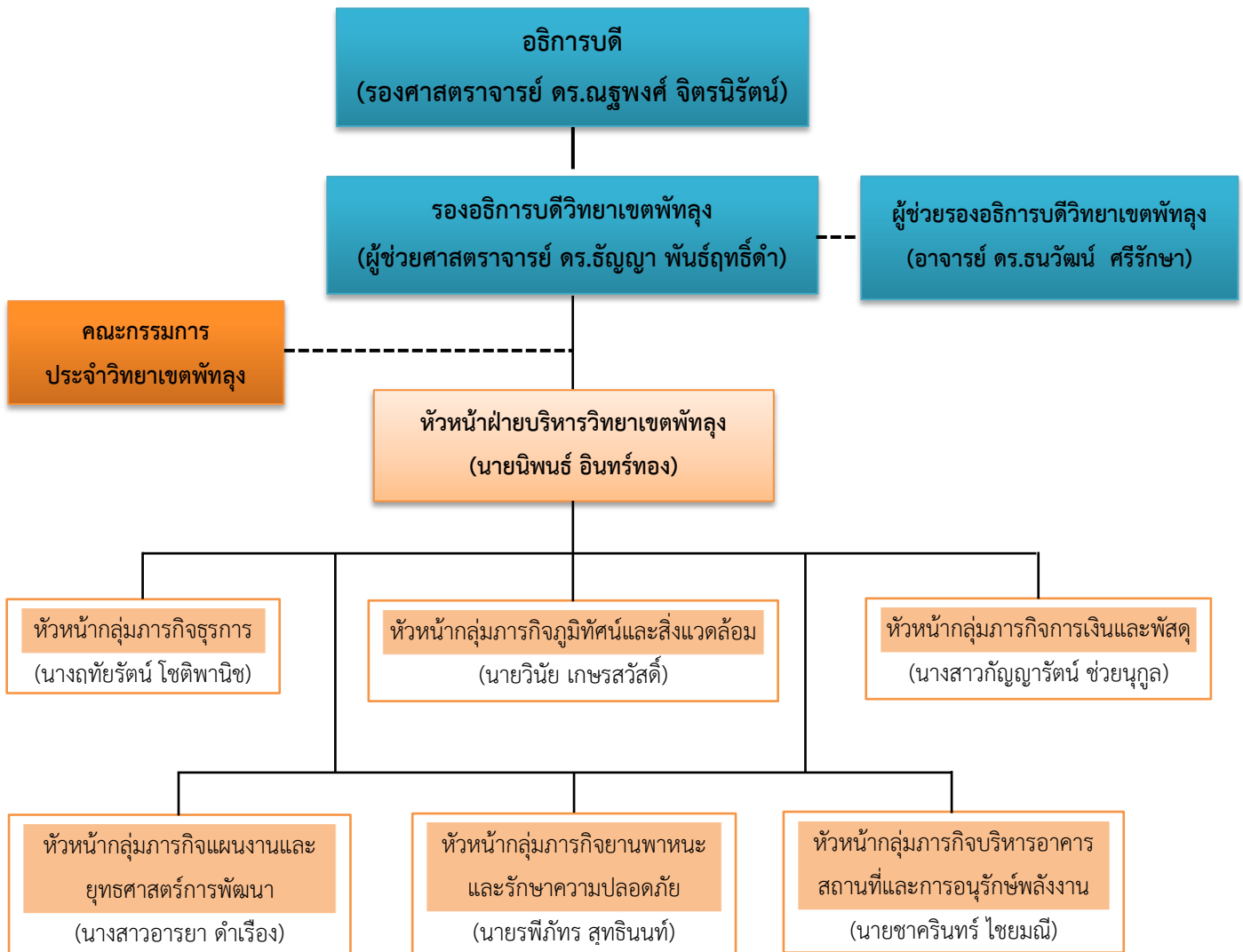
1. กลุ่มภารกิจธุรการ
2. กลุ่มภารกิจบริหารอาคารสถานที่และการอนุรักษ์พลังงาน
3. กลุ่มภารกิจภูมิทัศน์และสิ่งแวดล้อม
4. กลุ่มภารกิจยานพาหนะและรักษาความปลอดภัย
5. กลุ่มภารกิจการเงินและพัสดุ
6. กลุ่มภารกิจแผนงานและยุทธศาสตร์การพัฒนา

โครงสร้างองค์กร และโครงสร้างการบริหารงานของฝ่ายบริหารวิทยาเขตพัทลุง

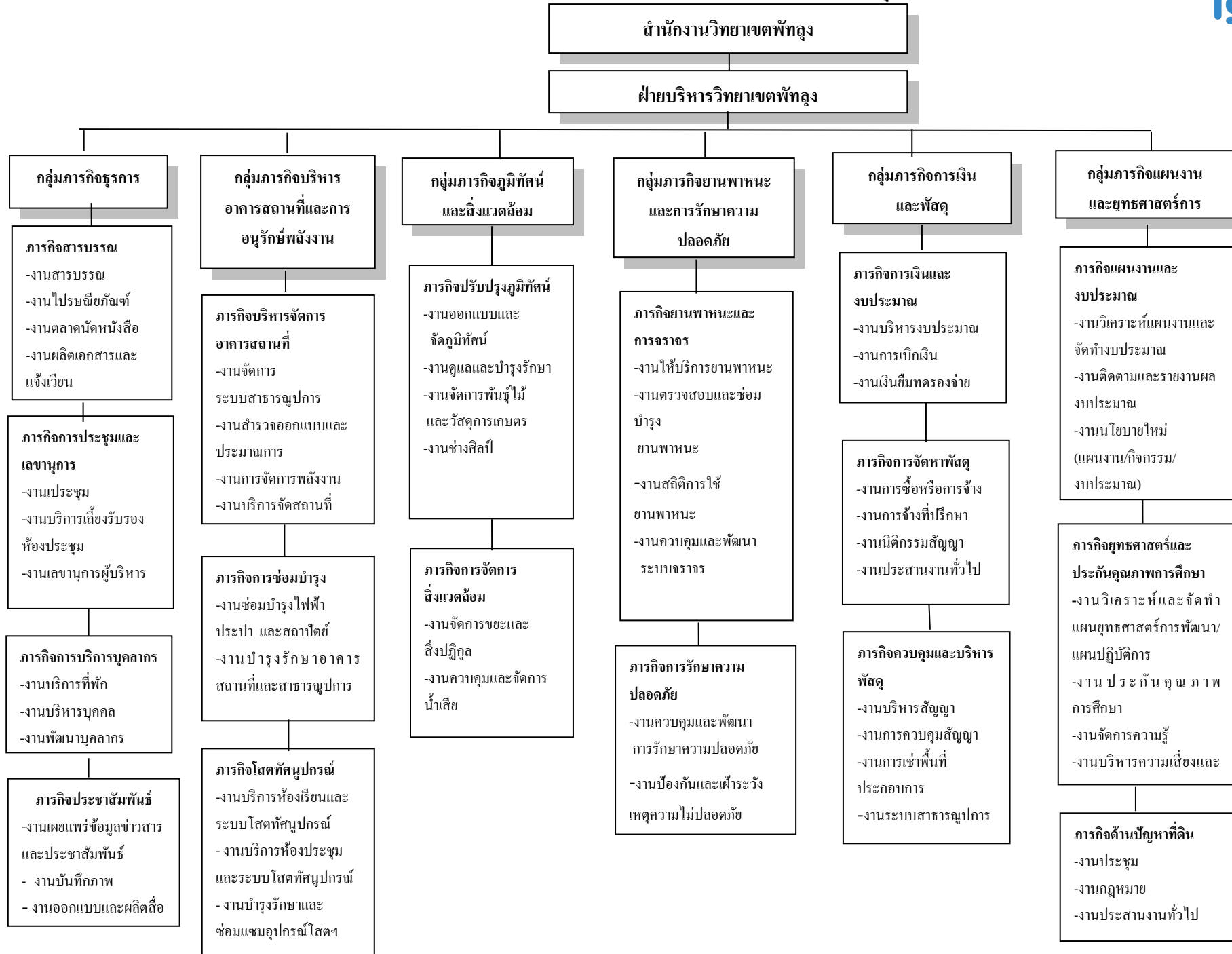
โครงสร้างองค์กร (Organizational Structure)

ฝ่ายบริหารวิทยาเขตพัทลุงมีสายบังคับบัญชาจากอธิการบดี รองอธิการบดี และผู้ช่วยอธิการบดี ในการบริหารจัดการฝ่ายบริหาร โดยมอบหมายหน้าที่ตามลำดับสายงาน มีหัวหน้าฝ่ายบริหารวิทยาเขตพัทลุง ทำหน้าที่กำกับดูแลงานที่ได้รับมอบหมาย และมีหัวหน้ากลุ่มภารกิจช่วยกำกับกำกับการดำเนินงานของแต่ละภารกิจให้มีประสิทธิภาพ แสดงตามโครงสร้างองค์กรและโครงสร้างการบริหาร ดังนี้

แผนภาพ โครงสร้างองค์กรและโครงสร้างการบริหาร (Administration Chart)



โครงสร้างองค์กร ฝ่ายบริหารวิทยาเขตพัทลุง



บุคลากรฝ่ายบริหารวิทยาเขตพัทลุง

ฝ่ายบริหารวิทยาเขตพัทลุงมีบุคลากรสายสนับสนุน จำนวน 74 คน เป็นพนักงานมหาวิทยาลัยจำนวน 18 คน ลูกจ้างมหาวิทยาลัย จำนวน 56 คน

ตาราง ประเภทบุคลากร วุฒิการศึกษา

ข้อมูลบุคลากร	สายสนับสนุน 74 คน		หมายเหตุ
	จำนวน	ร้อยละ	
ประเภทบุคลากร			
พนักงานมหาวิทยาลัย	18	24.32	มีชำนาญการ 2 คน
ลูกจ้างของมหาวิทยาลัย	56	75.68	
วุฒิการศึกษา			
ปริญญาโท	4	5.41	
ปริญญาตรี	18	24.32	
ต่ำกว่าปริญญาตรี	52	70.27	

ตาราง รายชื่อบุคลากร

ลำดับ	ชื่อ-สกุล	ตำแหน่งบริหาร/ตำแหน่ง
พนักงานมหาวิทยาลัย		
1	นายนิพนธ์ อินทร์ทอง	หัวหน้าฝ่ายบริหารวิทยาเขตพัทลุง
2	นางฤทัยรัตน์ โชติพานิช	หัวหน้ากลุ่มภารกิจธุรการ
3	นายชาครินทร์ ไชยมณี	หัวหน้ากลุ่มภารกิจบริหารอาคารสถานที่และการอนุรักษ์พลังงาน
4	นางสาวอารยา คำเรือง	หัวหน้ากลุ่มภารกิจแผนงานและยุทธศาสตร์การพัฒนา
5	นายรพีภัทร สุทธินนท์	หัวหน้ากลุ่มภารกิจยานพาหนะและรักษาความปลอดภัย
6	นางสาวกัญญารัตน์ ช่วยนุกูล	หัวหน้ากลุ่มภารกิจการเงินและพัสดุ
7	นายวินัย เกษรสวัสดิ์	หัวหน้ากลุ่มภารกิจภูมิทัศน์และสิ่งแวดล้อม
8	นางสาวธนภรณ์ สะอาดจันทร์	เจ้าหน้าที่บริหารงาน
9	นางดารัตน์ ปุรินทรภิบาล โฟร์ที	เจ้าหน้าที่บริหารงาน
10	นางสาวนันทน์ภัส เจริญพร	นักวิชาการเงินและบัญชี
11	นางสาวฤทัยรัตน์ ทิพย์นรากุล	นักวิชาการพัสดุ
12	นางนิตยา เทพสง	นักวิชาการพัสดุ
13	นายโกศล พรหมสกุล	นักวิชาการพัสดุ

ลำดับ	ชื่อ-สกุล	ตำแหน่งบริหาร/ตำแหน่ง
14	นายภทรนบ นุ่นพันธ์	นักวิชาการ
15	นายรัตไกร คงใหม่	เจ้าหน้าที่บริหารงาน
16	นายเฉลียว ชูทับ	เจ้าหน้าที่บริหารงาน (ชำนาญการ)
17	นายประสิทธิ์ จรัสด้วง	พนักงานปฏิบัติการ
18	นายมารุต คงแก้ว	พนักงานปฏิบัติการ
19	นายเทอดกุล ขาวสังข์	เจ้าหน้าที่บริหารงาน
ลูกจ้างมหาวิทยาลัย		
20	นางยุวดี ฤทธิ์ทอง	เจ้าหน้าที่บริหารงาน
21	นางอำพันธ์ หมกเมือง	ผู้ปฏิบัติงานบริการ
22	นางภัททิยา คชภักดี	ผู้ปฏิบัติงานบริการ
23	นางภาวิณี บุญสนิท	นักวิชาชีพ
24	นางสาวรัชณี ปานแก้ว	เจ้าหน้าที่บริหารงาน
25	นางสาววรรณชนก รานวล	เจ้าหน้าที่บริหารงาน
26	นางสาวรัตนภรณ์ หึงขุนทด	นักวิชาชีพ
27	นายสมเลิศ คงเหลือ	นักวิชาการ
28	นายอานันท์ ศรีฟ้า	ผู้ปฏิบัติงานบริการ (คนสวน)
29	นายรณฤทธิ์ บุญชุดำ	ผู้ปฏิบัติงานบริการ (คนสวน)
30	นายสนั่น นาคะวิโรจน์	ผู้ปฏิบัติงานบริการ (คนสวน)
31	นายบัญชา เพ็งคลัง	ผู้ปฏิบัติงานบริการ (คนสวน)
32	นายปรีชา แสงน่วม	ผู้ปฏิบัติงานบริการ (คนสวน)
33	นางบุญปลุก จันทร์ศรี	ผู้ปฏิบัติงานบริการ (คนสวน)
34	นายวสันต์ อ่อนเกลี้ยง	ผู้ปฏิบัติงานช่าง
35	นายบุญลือ ชัยด้วง	ผู้ปฏิบัติงานช่าง
36	นายปรีชา พลอยพล	ผู้ปฏิบัติงานช่าง
37	นายรณสิทธิ์ ฤทธิ์ทอง	ผู้ปฏิบัติงานช่าง
38	นายชัยยุทธ ด้วงฉุย	ผู้ปฏิบัติงานช่าง
39	นายสุทธิพงษ์ ลมผักแว่น	ผู้ปฏิบัติงานช่าง
40	นายศุภนนท์ แทนโป	ผู้ปฏิบัติงานช่าง
41	นายวรวุฒิ แส่นเรือง	ผู้ปฏิบัติงานช่าง
42	นายนพพล ขุนนุ้ย	ผู้ปฏิบัติงานช่าง

ลำดับ	ชื่อ-สกุล	ตำแหน่งบริหาร/ตำแหน่ง
43	นายเดชณรงค์ คงทองฉิม	ผู้ปฏิบัติงานช่าง
44	นายสุวิทย์ สุวรรณรักษ์	ผู้ปฏิบัติงานช่าง
45	นายณัฐวุฒิ โรจน์สุวรรณ	ผู้ปฏิบัติงานช่าง
46	นายนพดล ชูฟอง	พนักงานปฏิบัติการ
47	นายอากฤษฏี หนูดำ	ผู้ปฏิบัติงานบริการ (พชร.)
48	นายกำพล ทองศรีนุ่น	ผู้ปฏิบัติงานบริการ (พชร.)
49	นายระชานนท์ นุ่นสง	ผู้ปฏิบัติงานบริการ (พชร.)
50	นาย อำนวย เรืองณรงค์	ผู้ปฏิบัติงานบริการ (พชร.)
51	นายณัฐชัย ทองสง	ผู้ปฏิบัติงานบริการ (พชร.)
52	นายศุภชัย ไช่ขาว	ผู้ปฏิบัติงานบริการ (พชร.)
53	นายศิริ ทองพุ่ม	ผู้ปฏิบัติงานบริการ (พชร.)
54	นายวุฒิชัย ปานแก้ว	ผู้ปฏิบัติงานบริการ (พชร.)
55	นายวินัส สีใหม่	ผู้ปฏิบัติงานบริการ (พชร.)
56	นายวิยะศักดิ์ บุญประสพ	ผู้ปฏิบัติงานบริการ (พชร.)
57	นายไกรสร สมประสงค์	ผู้ปฏิบัติงานบริการ (พชร.)
58	นายธนกร เล่าแก้วหนู	ผู้ปฏิบัติงานบริการ (พชร.)
59	นายสมภพ ชัยด่าง	ผู้ปฏิบัติงานบริการ (พชร.)
60	นายไสว รัตนพันธ์	ผู้ปฏิบัติงานบริการ (พชร.)
61	นายธราดล เมื่อน้ำพราย	ผู้ปฏิบัติงานบริการ (พชร.)
62	นายภาณุวัฒน์ ฉุนย่อง	ผู้ปฏิบัติงานบริการ (พชร.)
63	นายธวัชชัย ขุนกำแหง	ผู้ปฏิบัติงานบริการ (พชร.)
64	นายธวัชชัย อินนุพัฒน์	ผู้ปฏิบัติงานบริการ (รภป.)
65	นายพงศ์ศักดิ์ อินทรเสโณ	ผู้ปฏิบัติงานบริการ (รภป.)
66	นายพงษ์ศักดิ์ ขวัญศรี	ผู้ปฏิบัติงานบริการ (รภป.)
67	นายสุรินทร์ อ่อนประวีง	ผู้ปฏิบัติงานบริการ (รภป.)
68	นายเกียรติกมล ยิ้มเส้ง	ผู้ปฏิบัติงานบริการ (รภป.)
69	นายเสน่ห์ วุ่นบัว	ผู้ปฏิบัติงานบริการ (รภป.)
70	นายกฤษฎา สมใจหมาย	ผู้ปฏิบัติงานบริการ (รภป.)
71	นายเสรี บัวทอง	ผู้ปฏิบัติงานบริการ (รภป.)
72	นายอภิณพ วรรณโณทัย	ผู้ปฏิบัติงานบริการ (รภป.)

ลำดับ	ชื่อ-สกุล	ตำแหน่งบริหาร/ตำแหน่ง
73	นายคล่อง เกิดมี	ผู้ปฏิบัติงานบริการ (รภป.)
74	นายชาญณรงค์ ยิ้มเส็ง	ผู้ปฏิบัติงานบริการ (รภป.)
75	นายมนพ เพชรสุวรรณ	ผู้ปฏิบัติงานบริการ (รภป.)

คณะกรรมการบริหารฝ่ายบริหารวิทยาเขตพัทลุง

- | | |
|--|---------------------|
| 1. รองอธิการบดีที่กำกับดูแลวิทยาเขตพัทลุง | ที่ปรึกษา |
| 2. ผู้ช่วยอธิการบดีที่กำกับดูแลวิทยาเขตพัทลุง | ที่ปรึกษา |
| 3. หัวหน้าฝ่ายบริหารวิทยาเขตพัทลุง | ประธานกรรมการ |
| 4. หัวหน้ากลุ่มภารกิจบริหารอาคารสถานที่และการอนุรักษ์พลังงาน | กรรมการ |
| 5. หัวหน้ากลุ่มภารกิจแผนงานและยุทธศาสตร์การพัฒนา | กรรมการ |
| 6. หัวหน้ากลุ่มภารกิจภูมิทัศน์และสิ่งแวดล้อม | กรรมการ |
| 7. หัวหน้ากลุ่มภารกิจยานพาหนะและรักษาความปลอดภัย | กรรมการ |
| 8. หัวหน้ากลุ่มภารกิจการเงินและพัสดุ | กรรมการ |
| 9. หัวหน้ากลุ่มภารกิจธุรการ | กรรมการและเลขานุการ |
| 10. นางดาริณ ปุรินทรภิบาล โฟร์ทิ | ผู้ช่วยเลขานุการ |

ส่วนที่ 2
ยุทธศาสตร์การพัฒนาฝ่ายบริหารวิทยาเขตพัทลุง

ส่วนที่ 2

ยุทธศาสตร์การพัฒนาฝ่ายบริหารวิทยาเขตพัทลุง

มหาวิทยาลัยทักษิณ วิทยาเขตพัทลุง

ปีการศึกษา 2565 – 2569

การวิเคราะห์ SWOT ของฝ่ายบริหารวิทยาเขตพัทลุง

จุดแข็ง (Strengths)

1. ผู้บริหารมีนโยบายการบริหารงานโดยยึดหลักธรรมาภิบาล
2. โครงสร้างการบริหารของฝ่ายบริหารวิทยาเขตพัทลุงมีความยืดหยุ่นคล่องตัวสูง
3. มีระบบการมอบหมายและติดตามงานที่ชัดเจน
4. มีแผนพัฒนาบุคลากรที่ชัดเจน
5. บุคลากรของฝ่ายบริหารวิทยาเขตพัทลุงมีมาตรฐานการให้บริการที่ดี
6. บุคลากรมีศักยภาพในการเรียนรู้เพื่อการพัฒนาการทำงานของตนเอง
7. บุคลากรมีการทำงานเป็นทีม มีการปรึกษาหารือร่วมกัน

จุดอ่อน (Weaknesses)

1. บุคลากรส่วนใหญ่ยังขาดทักษะในการพัฒนาผลงานเชิงวิชาการ/วิจัย
2. บุคลากรมีความหลากหลายในวิชาชีพเฉพาะจึงยากต่อการจัดหลักสูตรการพัฒนาร่วมขององค์กร
3. บุคลากรตำแหน่งลูกจ้างของมหาวิทยาลัยยังขาดความมั่นคงในตำแหน่งหน้าที่ ทำให้ขาดขวัญและกำลังใจ

ในการปฏิบัติงาน ซึ่งส่งผลกระทบต่อพัฒนาองค์กรในภาพรวม

โอกาส (Opportunities)

1. ผู้บริหารระดับสูงมีนโยบายการบริหารงานโดยระยะ 5 ปี (พ.ศ. 2566 - 2570) จะให้ความสำคัญกับการสร้างระบบนิเวศใหม่ การพัฒนาโครงสร้างพื้นฐานที่แข็งแกร่ง และสร้างวัฒนธรรมนวัตกรรมแบบมีส่วนร่วม
2. มหาวิทยาลัยทักษิณ มีทำเลที่ตั้งติดถนนสายเอเชีย ซึ่งเป็นทำเลที่ดี มีความสะดวกรวดเร็ว ในการติดต่อคมนาคมขนส่ง จึงเอื้อต่อการพัฒนาด้านกายภาพเพื่อการแสวงหารายได้
3. มีระบบเทคโนโลยีสารสนเทศที่ช่วยสนับสนุนการปฏิบัติงานให้มีประสิทธิภาพและประสิทธิผลยิ่งขึ้น

อุปสรรค (Threats)

1. สภาพเศรษฐกิจมีความผันผวนทำให้ส่งผลกระทบต่อการบริหารงบประมาณ
2. มหาวิทยาลัยทักษิณ วิทยาเขตพัทลุง ยังไม่มีกรรมสิทธิ์ในที่ดิน ซึ่งส่งผลกระทบต่อข้อกำหนดแผนการพัฒนาคอร์ป
3. ฝ่ายบริหารวิทยาเขตพัทลุงมีช่องทางในการจัดหารายได้ แต่ระเบียบของมหาวิทยาลัยไม่เอื้อต่อการบริหารงานของหน่วยงาน

วิสัยทัศน์

บริการที่เป็นเลิศ สู่การเป็นมหาวิทยาลัยน่าน้อย

พันธกิจ ค่านิยม และวัฒนธรรมองค์กร (MISSION, VALUES and Culture)

พันธกิจ	1) บริหารจัดการ ให้บริการ และสนับสนุนด้านกายภาพ ของมหาวิทยาลัยทักษิณ วิทยาเขตพัทลุง 2) ปรับปรุงและพัฒนา มหาวิทยาลัยทักษิณ วิทยาเขตพัทลุง ให้เป็นมหาวิทยาลัยน่าน้อย 3) ร่วมผลักดันการพัฒนา มหาวิทยาลัยทักษิณ ให้เป็นไปตามนโยบายและยุทธศาสตร์การพัฒนามหาวิทยาลัย
ค่านิยม	มีความสามารถรอบด้าน บริการด้วยใจ สานพลังสู่ความสำเร็จ (S-S-S) S – Smart <ul style="list-style-type: none">● ฉลาดคิด (Intelligent Thinking)● ใฝ่เรียนรู้ และแสวงหาความรู้ใหม่ อยู่ตลอดเวลา (Lifelong Learning)● ทำงานได้รอบด้าน หลากหลาย (Multi-Tasking)● มีความคิดริเริ่มสร้างสรรค์ (Creative) S – Service Mind <ul style="list-style-type: none">● ยิ้มแย้ม แจ่มใส เต็มใจให้บริการ (Friendly & Helpful)● บริการด้วยความฉับไว รวดเร็ว (Fast Service)● มุ่งมั่นบริการอย่างเสมอภาค เท่าเทียม (Equal Service) S – Synergy <ul style="list-style-type: none">● ทำงานเป็นทีม เชื่อมั่นซึ่งกันและกัน (Trust and Smart Teamwork)● ร่วมแบ่งปันความรู้และประสบการณ์ (Knowledge and Experience Sharing)● ยอมรับและเคารพในความแตกต่าง (Inclusion)
วัฒนธรรมองค์กร	บริการด้วยใจ ประสานอย่างเป็นมิตร ร่วมคิดร่วมทำ (SET)

ยุทธศาสตร์การพัฒนาฝ่ายบริหารวิทยาเขตพัทลุง

เพื่อให้การบริหารงานของวิทยาเขตพัทลุง เป็นไปด้วยความเรียบร้อย มีประสิทธิภาพและประสิทธิผล จึงได้กำหนดยุทธศาสตร์การพัฒนาวิทยาเขตพัทลุง ออกเป็น 3 ยุทธศาสตร์ ดังต่อไปนี้

ยุทธศาสตร์ที่ 1 พัฒนาระบบบริหารจัดการสู่ความเป็นเลิศ

เป้าประสงค์ : การบริหารจัดการที่มีประสิทธิภาพ และมีวัฒนธรรมองค์กรที่เข้มแข็ง

ประกอบด้วย 6 กลยุทธ์

กลยุทธ์ที่ 1 พัฒนาระบบบริหารจัดการองค์กรตามแนวทางเกณฑ์คุณภาพการศึกษาเพื่อการดำเนินงานที่เป็นเลิศ (EdPEX)

กลยุทธ์ที่ 2 กำกับ ควบคุม ดูแล และผลักดันให้ทุกกลุ่มภารกิจดำเนินงานทุกขั้นตอนอย่างมีประสิทธิภาพ

กลยุทธ์ที่ 3 บริหารงบประมาณให้มีประสิทธิภาพและประสิทธิผล และเป็นไปตามแผน

กลยุทธ์ที่ 4 ส่งเสริมและเสริมสร้างองค์กรแห่งความสุข (Happy Campus): วิทยาเขตสุขภาวะ (Happy Workplace)

กลยุทธ์ที่ 5 การสร้างธรรมาภิบาลและความโปร่งใส

กลยุทธ์ที่ 6 พัฒนาระบบบริหารงานของฝ่ายบริหารวิทยาเขตพัทลุงให้มีประสิทธิภาพเพื่อให้การบริการมีคุณภาพ และผู้รับบริการเกิดความพึงพอใจสูงสุด

ยุทธศาสตร์ที่ 2 พัฒนาระบบนิเวศและโครงสร้างพื้นฐานสู่การเป็นมหาวิทยาลัยสีเขียว เพื่อตอบสนองต่อการเพิ่มจำนวนของนิสิต และการมีคุณภาพชีวิตที่ดีของนิสิตและบุคลากร

เป้าประสงค์ : 1. มหาวิทยาลัยทักษิณ วิทยาเขตพัทลุง มีระบบนิเวศและโครงสร้างพื้นฐานเพื่อตอบสนองต่อการเพิ่มจำนวน ของนิสิต และการมีคุณภาพชีวิตที่ดีของนิสิตและบุคลากร

2. การเป็นมหาวิทยาลัยสีเขียว (Green University) มีสภาพพื้นที่และภูมิทัศน์ที่สวยงามทุกตารางเมตร น่าอยู่ และมีความปลอดภัย

ประกอบด้วย 4 กลยุทธ์

กลยุทธ์ที่ 1 พัฒนาระบบนิเวศและโครงสร้างพื้นฐานให้มีความพร้อมและมีประสิทธิภาพในการให้บริการ

กลยุทธ์ที่ 2 ปรับปรุงและพัฒนาภูมิทัศน์ให้มีความสวยงาม น่าอยู่

กลยุทธ์ที่ 3 พัฒนาวิทยาเขตพัทลุงสู่การเป็นมหาวิทยาลัยสีเขียว (Green University) ตามเกณฑ์ UI Green Metric World University Ranking

กลยุทธ์ที่ 4 พัฒนาระบบการรักษาความปลอดภัย และเพิ่มมาตรการการรักษาความปลอดภัย ในชีวิตและทรัพย์สินของนิสิตและบุคลากรของวิทยาเขตพัทลุง

ยุทธศาสตร์ที่ 3 สนับสนุนและเสริมสร้างความสัมพันธ์อันดีกับชุมชนโดยรอบพื้นที่มหาวิทยาลัย และสร้างเครือข่ายความร่วมมือกับจังหวัดพัทลุง

เป้าประสงค์ : มหาวิทยาลัยทักษิณ วิทยาเขตพัทลุง มีความสัมพันธ์อันดีกับชุมชน และหน่วยงานในจังหวัดพัทลุง

ประกอบด้วย 2 กลยุทธ์

กลยุทธ์ที่ 1 ส่งเสริมและสนับสนุนการจัดกิจกรรมร่วมกับชุมชนโดยรอบพื้นที่มหาวิทยาลัย

กลยุทธ์ที่ 2 สร้างเครือข่ายความร่วมมือและความสัมพันธ์ที่ดีกับหน่วยงานภายในจังหวัดพัทลุง เพื่อให้มหาวิทยาลัยทักษิณ วิทยาเขตพัทลุง เป็นที่รู้จักและรับรู้ในวงกว้าง

ประเด็นยุทธศาสตร์ที่ 1 พัฒนาระบบบริหารจัดการสู่ความเป็นเลิศ

เป้าประสงค์

การบริหารจัดการที่มีประสิทธิภาพ และมีวัฒนธรรมองค์กรที่เข้มแข็ง

กลยุทธ์	โครงการ/กิจกรรม	ตัวบ่งชี้(KPIs)	ค่าเป้าหมาย(Target)/ปี					กลุ่มภารกิจที่รับผิดชอบ
			การศึกษา					
			65	66	67	68	69	
1.1 พัฒนาระบบบริหารจัดการองค์กรตามแนวทางเกณฑ์คุณภาพการศึกษาเพื่อการดำเนินงานที่เป็นเลิศ (EdPEX)	1.1.1 การประชุมกลุ่มภารกิจและการประชุมคณะกรรมการบริหารฝ่ายบริหารวิทยาเขตพัทลุง	1.ระดับความสำเร็จของการบริหารงานแบบมีส่วนร่วมของฝ่ายบริหารวิทยาเขตพัทลุง	3.00	3.00	3.00	3.00	3.00	ธุรการ
	1.1.2 โครงการแลกเปลี่ยนเรียนรู้ระบบการบริหารงานสำนักงานให้มีประสิทธิภาพ	2.ระดับความสำเร็จของการดำเนินโครงการ	3.00	3.00	3.00	3.00	3.00	แผนงาน
		3.ระดับการรับรู้และเข้าใจทิศทางการนำองค์กรจากการสื่อสารของผู้นำระดับสูง*	4.38	4.38	4.38	4.38	4.38	แผนงาน (ทุกกลุ่มภารกิจ)
1.2 กำกับ ควบคุม ดูแล และผลักดันให้ทุกกลุ่มภารกิจดำเนินงานทุกขั้นตอนอย่างมีประสิทธิภาพ	1.2.1 โครงการจัดทำแผนยุทธศาสตร์การพัฒนาของฝ่ายบริหารวิทยาเขตพัทลุง	4.ระดับความสำเร็จของการจัดทำแผนยุทธศาสตร์การพัฒนาของฝ่ายบริหารวิทยาเขตพัทลุง	3.00	3.00	3.00	3.00	3.00	แผนงาน
		5.ร้อยละของตัวชี้วัดที่บรรลุเป้าหมายตามแผนปฏิบัติการประจำปี (ปีงบประมาณ)*	100	100	100	100	100	แผนงาน (ทุกกลุ่มภารกิจ)
	1.2.2 โครงการพัฒนาบุคลากร	6.ร้อยละของผู้บริหารระดับส่วนงาน/หน่วยงานที่ได้รับการพัฒนา*	100	100	100	100	100	ธุรการ

กลยุทธ์	โครงการ/กิจกรรม	ตัวบ่งชี้(KPIs)	ค่าเป้าหมาย(Target)/ปี การศึกษา					กลุ่มภารกิจที่ รับผิดชอบ
			65	66	67	68	69	
		7.ร้อยละของบุคลากรที่ได้รับการพัฒนาตามความจำเป็นของส่วนงาน/หน่วยงานอย่างน้อยปีละ 1 ครั้ง	100	100	100	100	100	ธุรการ
		8.ร้อยละของบุคลากรสายสนับสนุนที่ผ่านการทดสอบสมรรถนะด้าน ICT*	100	100	100	100	100	ธุรการ
1.3 บริหารงบประมาณให้มีประสิทธิภาพและประสิทธิผล และเป็นไปตามแผน	1.3.1 ตรวจสอบ เร่งรัด และติดตามการเบิกจ่ายงบประมาณเพื่อให้เป็นไปตามแผน	9.การเบิกจ่ายงบประมาณเป็นไปตามแผนไม่น้อยกว่าร้อยละ 80	80	80	80	80	80	แผนงาน/การเงิน
		10.ร้อยละการส่งมอบงานทำความสะอาดตามข้อกำหนด/เวลาที่กำหนด*	100	100	100	100	100	การเงิน/ภูมิทัศน์
		11.ร้อยละการส่งมอบงานเช่าเหมายานพาหนะตามข้อกำหนด/เวลาที่กำหนด*	100	100	100	100	100	ยานพาหนะ
1.4 ส่งเสริมและเสริมสร้างองค์กรแห่งความสุข (Happy Campus): วิทยาเขต สุขภาวะ (Happy Workplace)	1.4.1 โครงการเสริมสร้างมหาวิทยาลัยแห่งความสุข (Happy University)	12.ระดับความสำเร็จในการดำเนินโครงการ	3.00	3.00	3.00	3.00	3.00	ธุรการ
		13.ระดับความพึงพอใจของบุคลากรด้านบรรยากาศการทำงาน*	4.22	4.22	4.22	4.22	4.22	ธุรการ (ทุกกลุ่มภารกิจ)
		14.ระดับความพึงพอใจของบุคลากรต่อการบริหารงานของผู้บริหารระดับสูง*	4.29	4.30	4.31	4.32	4.33	หน.ฝ่ายฯ
		15.ระดับความผูกพันของบุคลากร* (TSU32)	4.35	4.36	4.37	4.38	4.39	ธุรการ (ทุกกลุ่มภารกิจ)

กลยุทธ์	โครงการ/กิจกรรม	ตัวบ่งชี้(KPIs)	ค่าเป้าหมาย(Target)/ปี การศึกษา					กลุ่มภารกิจที่ รับผิดชอบ
			65	66	67	68	69	
		16.ดัชนีความสุขของบุคลากรในทุกระดับของมหาวิทยาลัย* (TSU33)	79.77	79.78	79.79	79.80	79.81	ธุรการ (ทุกกลุ่มภารกิจ)
1.5 การสร้างธรรมาภิบาลและความโปร่งใส	1.5.1 โครงการส่งเสริมคุณธรรมจริยธรรม	17.คะแนนการประเมินคุณธรรมและความโปร่งใสในการดำเนินงานของมหาวิทยาลัยโดย ปปช.*	90	90	90	90	90	แผนงาน/การเงิน
1.6 พัฒนาระบบบริหารงานของฝ่ายบริหารวิทยาเขตพัทลุงให้มีประสิทธิภาพ เพื่อให้การบริการมีคุณภาพ และผู้รับบริการเกิดความพึงพอใจสูงสุด	1.6.1 พัฒนาระบบการบริการของฝ่ายบริหารวิทยาเขตพัทลุงให้มีประสิทธิภาพ	18.ระดับความพึงพอใจของนิสิตระดับปริญญาตรีต่อการให้บริการของมหาวิทยาลัย*	4.07	4.07	4.07	4.07	4.07	ทุกกลุ่มภารกิจ
		19. ร้อยละความไม่พึงพอใจของนิสิตระดับปริญญาตรีต่อการให้บริการของมหาวิทยาลัย*	0.26	0.26	0.26	0.26	0.26	ทุกกลุ่มภารกิจ
		20. ร้อยละข้อร้องเรียนที่ดำเนินการแก้ไขแล้วเสร็จภายในระยะเวลาที่กำหนด*	100	100	100	100	100	ธุรการ
		21. ระดับความผูกพันของนิสิตระดับปริญญาตรี*	4.16	4.17	4.18	4.19	4.20	ทุกกลุ่มภารกิจ

ประเด็นยุทธศาสตร์ที่ 2 พัฒนาระบบนิเวศและโครงสร้างพื้นฐานสู่การเป็นมหาวิทยาลัยสีเขียว เพื่อตอบสนองต่อการเพิ่มจำนวนของนิสิต และการมีคุณภาพชีวิตที่ดีของนิสิต และบุคลากร

เป้าประสงค์

1. มหาวิทยาลัยทักษิณ วิทยาเขตพัทลุง มีระบบนิเวศและโครงสร้างพื้นฐานเพื่อตอบสนองต่อการเพิ่มจำนวนของนิสิต และการมีคุณภาพชีวิตที่ดีของนิสิตและบุคลากร
2. การเป็นมหาวิทยาลัยสีเขียว (Green University) มีสภาพพื้นที่และภูมิทัศน์ที่สวยงามทุกตารางเมตร น่าอยู่ และมีความปลอดภัย

กลยุทธ์	โครงการ/กิจกรรม	ตัวบ่งชี้(KPIs)	ค่าเป้าหมาย(Target)/ปี การศึกษา					กลุ่มภารกิจที่ รับผิดชอบ
			65	66	67	68	69	
2.1 พัฒนาระบบนิเวศและโครงสร้างพื้นฐานให้มีความพร้อมและมีประสิทธิภาพในการให้บริการ	2.1.1 พัฒนาระบบ ตรวจสอบ บำรุงรักษาและซ่อมแซม สาธารณูปโภคและโครงสร้างพื้นฐาน(ไฟฟ้า ประปา ถนน อาคารสถานที่ทั่วไป)	22.ระดับความสำเร็จของกระบวนการตรวจสอบ บำรุงรักษาและซ่อมแซมความชำรุดของระบบ สาธารณูปโภคและโครงสร้างพื้นฐาน	3.00	3.00	3.00	3.00	3.00	อาคาร
	2.1.2 พัฒนาระบบนิเวศและโครงสร้างพื้นฐานเพื่อการเรียนรู้ของนิสิต	23.ระดับความสำเร็จของกระบวนการพัฒนาระบบนิเวศและโครงสร้างพื้นฐาน	3.00	3.00	3.00	3.00	3.00	อาคาร
2.2 ปรับปรุงและพัฒนาภูมิทัศน์ให้มีความสวยงาม น่าอยู่	2.2.1 ปรับปรุงและพัฒนาภูมิทัศน์ของวิทยาเขตพัทลุง	24.ระดับความสำเร็จของการปรับปรุงและพัฒนาภูมิทัศน์ตามแผน	3.00	3.00	3.00	3.00	3.00	ภูมิทัศน์
	2.2.2 ปรับปรุงภูมิทัศน์ให้เป็นมหาวิทยาลัยในสวน (The University in the Park)	25.ระดับความสำเร็จปรับปรุงภูมิทัศน์ให้เป็นมหาวิทยาลัยในสวน (The University in the Park)	3.00	3.00	3.00	3.00	3.00	ภูมิทัศน์
2.3 พัฒนาวิทยาเขตพัทลุงสู่การเป็นมหาวิทยาลัยสีเขียว (Green University) ตามเกณฑ์ UI Green Metric World University Ranking	2.3.1 โครงการมหาวิทยาลัยสีเขียว (Green University) ตามเกณฑ์ UI Green	26.ผลการจัดอันดับมหาวิทยาลัยตามเกณฑ์ UI Green Metric World University Ranking*(TSU31)	7,000	7,500	8,000	8,500	9,000	อาคาร

กลยุทธ์	โครงการ/กิจกรรม	ตัวบ่งชี้(KPIs)	ค่าเป้าหมาย(Target)/ปี การศึกษา					กลุ่มภารกิจที่ รับผิดชอบ
			65	66	67	68	69	
	2.3.2 โครงการอนุรักษ์พลังงานและการจัดการพลังงานอาคารควบคุม	27.อัตราการใช้พลังงานจำเพาะที่ลดลง (เมกะจูล/ตารางเมตร หรือ 2.5 kW/hr/ตร.ม.) (Specific Energy Consumption : SEC)*	591	8.12	8.12	8.12	8.12	อาคาร
	2.3.3 การจัดการน้ำเสีย	28.ร้อยละของน้ำเสียที่ผ่านการบำบัด*	100	100	100	100	100	อาคาร
	2.3.4 โครงการการจัดการขยะ	29.ร้อยละของขยะที่ผ่านการกำจัดอย่างถูกต้อง*	100	100	100	100	100	อาคาร/ภูมิทัศน์
	2.3.5 การดำเนินงานด้านการบริหารจัดการโรงอาหาร	30.ระดับความสำเร็จของการดำเนินงานการบริหารจัดการโรงอาหาร	3.00	3.00	3.00	3.00	3.00	อาคาร
	2.3.6 โครงการพัฒนาระบบน้ำประปาให้เป็นไปตามมาตรฐาน	31.ระดับความสำเร็จของโครงการพัฒนาระบบน้ำประปาให้เป็นไปตามมาตรฐาน	3.00	3.00	3.00	3.00	3.00	อาคาร
2.4 พัฒนาระบบการรักษาความปลอดภัย และเพิ่มมาตรการการรักษาความปลอดภัย ในชีวิตและทรัพย์สินของนิสิตและบุคลากรของวิทยาเขตพัทลุง	2.4.1 โครงการพัฒนาระบบรักษาความปลอดภัยและการจราจร	32.ระดับความพึงพอใจของบุคลากรต่อระบบรักษาความปลอดภัย*	4.08	4.09	4.10	4.11	4.12	ยานพาหนะ
		33.ระดับความสำเร็จของการดำเนินงานตามระบบการจราจร	3.00	3.00	3.00	3.00	3.00	ยานพาหนะ
		34.ระดับความพึงพอใจต่อระบบการเตรียมความพร้อมต่อภาวะฉุกเฉิน*	3.87	3.88	3.89	3.90	3.91	ยานพาหนะ/ อาคาร
		35.จำนวนการฝึกอบรมพนักงานรักษาความปลอดภัย*	2	2	2	2	2	ยานพาหนะ
		36.จำนวนการฝึกอบรมวินัยจราจร*	2	2	2	2	2	ยานพาหนะ
		37.จำนวนการฝึกอบรมป้องกันอัคคีภัย อุทกภัย และวาตภัย*	2	2	2	2	2	ยานพาหนะ

ประเด็นยุทธศาสตร์ที่ 3 สนับสนุนและเสริมสร้างความสัมพันธ์อันดีกับชุมชนโดยรอบพื้นที่มหาวิทยาลัย และสร้างเครือข่ายความร่วมมือกับจังหวัดพัทลุง
 เป้าประสงค์ มหาวิทยาลัยทักษิณ วิทยาเขตพัทลุง มีความสัมพันธ์อันดีกับชุมชน และหน่วยงานในจังหวัดพัทลุง

กลยุทธ์	โครงการ/กิจกรรม	ตัวบ่งชี้(KPIs)	ค่าเป้าหมาย(Target)/ปี การศึกษา					กลุ่มภารกิจที่ รับผิดชอบ
			65	66	67	68	69	
3.1 ส่งเสริมและสนับสนุนการจัดกิจกรรมร่วมกับชุมชนโดยรอบพื้นที่มหาวิทยาลัย	3.1.1 โครงการเกษตรแปลงใหญ่ (พื้นที่ 70 ไร่)	38.ระดับความสำเร็จของการดำเนินงานโครงการเกษตรแปลงใหญ่	3.00	3.00	3.00	3.00	3.00	ภูมิทัศน์/ แผนงาน/การเงิน
	3.1.2 โครงการ/กิจกรรมด้านชุมชนสัมพันธ์	39.จำนวนผู้เข้าร่วมโครงการ	100	100	100	100	100	ธุรการ/อาคาร
3.2 สร้างเครือข่ายความร่วมมือและความสัมพันธ์ที่ดีกับหน่วยงานภายในจังหวัดพัทลุง เพื่อให้มหาวิทยาลัยทักษิณ วิทยาเขตพัทลุง เป็นที่รู้จักและรับรู้ในวงกว้าง	3.2.1 โครงการ/กิจกรรมร่วมกับหน่วยงานจังหวัดพัทลุง	40.จำนวนครั้งในการเข้าร่วมโครงการ/กิจกรรม	8	8	8	8	8	ธุรการ

* ตัวชี้วัดที่ฝ่ายบริหารวิทยาเขตพัทลุงได้ลงนามคำรับรองการปฏิบัติงาน ประจำปีการศึกษา 2565



ฝ่ายบริหารวิทยาเขตพัทลุง
มหาวิทยาลัยทักษิณ

Phattahlung Campus Thaksin University